

Kunstkammer Würth im Bode-Museum The Würth Kunstkammer

Bode-Museum

vormals Kaiser Friedrich-Museum

museumsinsel berlin

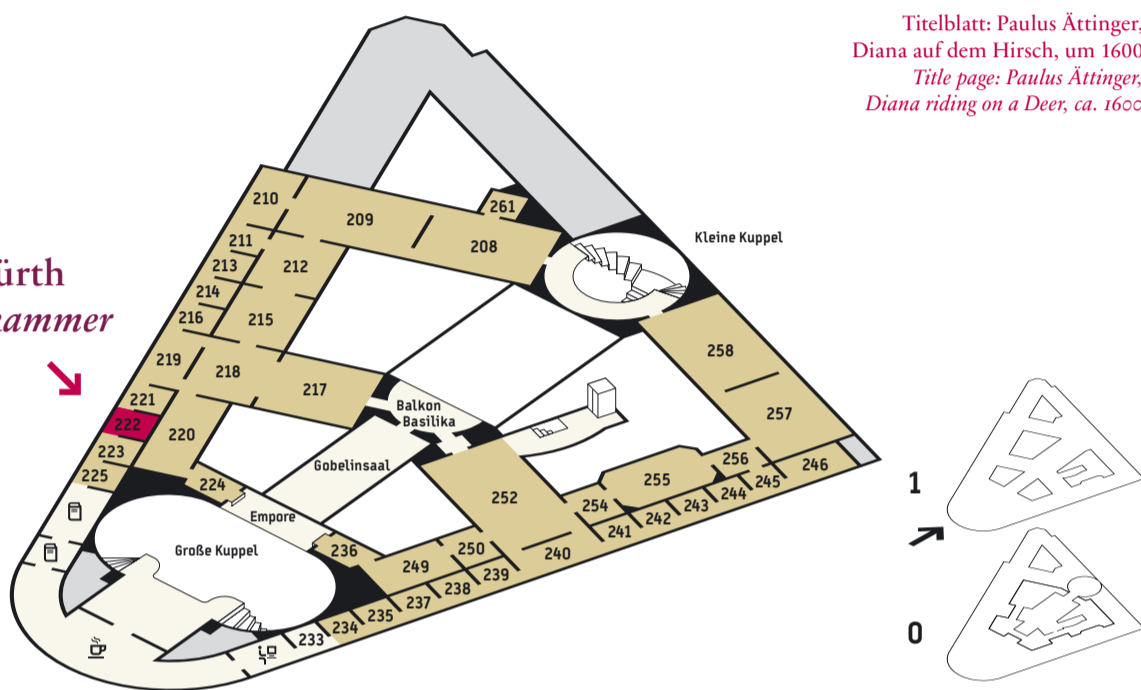


**Titelblatt: Paulus Ättinger,
Diana auf dem Hirsch, um 1600**
**Title page: Paulus Ättinger,
Diana riding on a Deer, ca. 1600**

Raum
Room **222**

Kunstkammer Würth The Würth Kunstkammer

Ebene
Level **2**



www.polyform-net.de

Lageplan Floor plan



Die »Kunstkammer Würth« im Bode-Museum The »Kunstkammer Würth« in the Bode-Museum

Bode-Museum

Staatliche Museen zu Berlin
Postanschrift / Postal address:
Bodestraße 1-3, D-10178 Berlin
Museumseingang / Museum entrance:
Monbijoubücke

www.smb.museum
www.museumshop.smb.museum

Info-Telefon / for further information please phone

Tel. 030 – 2090 5577
Tel. 030 – 266 3660

Führungen / guided tours

Tel. 030 – 266 3666
Fax 030 – 266 3670
E-Mail: fuehrungen@smb.spk-berlin.de
www.smb.museum/fuehrungen

Verkehrsverbindungen

Public Transport

S/U-Bahn

Friedrichstraße S1, S2, S25, U6
Hackescher Markt S5, S7, S75, S9

Tram

Am Kupfergraben M1, 12
Hackescher Markt M4, M5, M6

Bus

Friedrichstraße 147
Lustgarten 100, 200
Staatsoper TXL



S M
B Staatliche Museen
zu Berlin

Die »Kunstkammer Würth« wurde durch die großzügige und freundliche Förderung der Adolf Würth GmbH & Co. KG ermöglicht.

The »Kunstkammer Würth« was made possible by the generous and kind support of the Adolf Würth GmbH & Co. KG.

Stand 01/2008





Deutsch, Ovaler Deckelpokal mit Contrefaitkugel, Elfenbein, um 1620
German, Oval Covered Cup with Hollow Sphere, ivory, ca. 1620



Leonhard Kern, Drei Grazien, Elfenbein, um 1650
Leonhard Kern, The Three Graces, ivory, ca. 1650

Aus Anlass der Wiedereröffnung des Bode-Museums im Oktober 2006 überlässt der Kunstsammler und Mäzen Reinhold Würth, dessen Sammlungsschwerpunkt vorwiegend auf dem Gebiet der klassischen Moderne und der zeitgenössischen Kunst liegt, der Berliner Skulpturensammlung für drei Jahre eine Auswahl von 28 Werken aus den Beständen seiner »Kunstkammer«. Hiermit findet die von Wilhelm von Bode gepflegte Zusammenarbeit zwischen Museen und Privatsammlern ihre Fortsetzung. Bei der »Kunstkammer Würth« handelt es sich vor allem um Kleinbildwerke des 17. und 18. Jahrhunderts. Unter den überwiegend aus Elfenbein gefertigten Preziosen finden sich Werke von so namhaften Künstlern wie Leonhard Kern, Joachim Henne und Adam Lenckhardt, aber auch von dem in Holz arbeitenden Christoph Daniel Schenck, der mit dem virtuos ausgeführten Relief »Der hl. Michael besiegt den Satan« vertreten ist. Neben diesen Kleinbildwerken bewahrt die »Kunstkammer Würth«

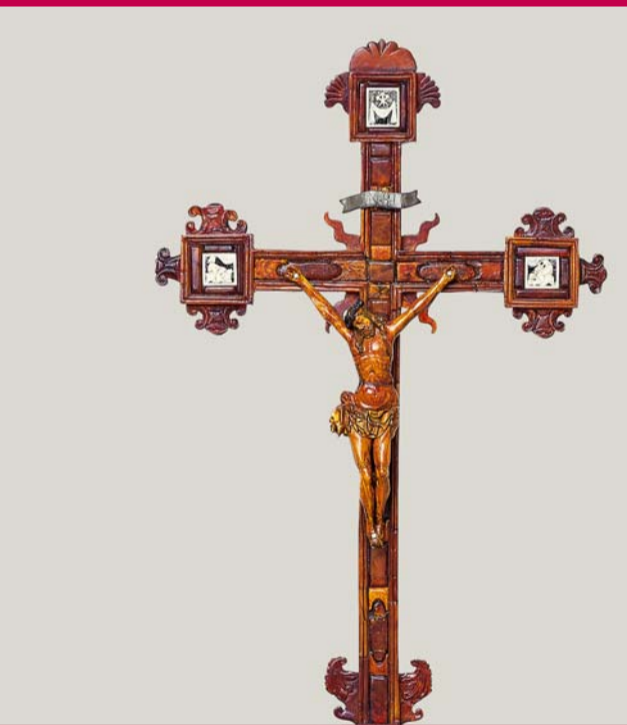
noch weitere erlesene Kostbarkeiten: ein Kabinettschrank aus dem ehemaligen Besitz des Würzburger Fürstbischofs Johann Gottfried von Guttenberg, der 1685 von Johann Daniel Sommer in der aufwändigen Boulletechnik (Einlegetarbeit u.a. aus Schildpatt, Messing, Zinn und Perlmutter) hergestellt wurde. Ferner runden ein großer Bernsteinaltar, eine teilvergoldete, mit Edelsteinen besetzte Silberarbeit von Paulus Ättinger, die eine Diana auf einem Hirsch zeigt, sowie die für die Bestände von Kunstkammern charakteristischen gedrechselten Elfenbeinpokale und Contrefaitkugeln die Präsentation ab.

Die »Kunstkammer Würth« ist in einem Kabinet (Nr. 222) des Obergeschosses ausgestellt – in unmittelbarer Nachbarschaft zu den beiden Räumen, welche die barocken Bildwerke der Brandenburgisch-Preußischen-Kunstkammer beherbergen.

The »Kunstkammer Würth« in the Bode-Museum



Christoph Daniel Schenck, Hl. Michael besiegt den Satan, Buchsbaumholz, 1675
Christoph Daniel Schenck, Saint Michael vanquishing Satan, boxwood, 1675



Großer Bernsteinaltar, um 1640/50, Elfenbeinfiguren von Georg Kriebel
Large Amber Altarpiece, ca. 1640/50, ivory figures by Georg Kriebel

On the occasion of the reopening of the Bode-Museum in October 2006, the art collector and patron Reinhold Würth, whose collection comprises largely classic modern and contemporary works, has lent the Berlin Sculpture Collection a selection of 28 pieces from his »Kunstkammer« for a period of three years. In this manner, the co-operation between museums and private collectors fostered by Wilhelm von Bode has been carried over into the present day. The »Kunstkammer Würth« is comprised largely of small-scale examples of the carver's art from the seventeenth and eighteenth centuries. Among the treasures primarily carved in ivory, we find works by such renowned artists as Leonhard Kern, Joachim Henne and Adam Lenckhardt. But the wood sculptor Christoph Daniel Schenck is also represented in the collection with his virtuoso relief depicting »Saint Michael vanquishing Satan«.

Along with these cabinet pieces, the »Kunstkammer Würth« also contains further exquisite treasures, for example a cupboard formerly owned by the Prince-Bishop of Würzburg, Johann Gottfried von Guttenberg, made in 1685 by Johann Daniel Sommer in the time-consuming Boulle technique by which the furniture veneer is fashioned in the form of tortoise-shell and metal sheathing. The presentation is rounded out by a large amber altarpiece, a partially gilded silverwork fitted with precious stones depicting Diana riding on a deer by Paulus Ättinger as well as the turned ivory goblets and hollowed spheres that are so characteristic for the holdings in a »Kunstkammer«.

The »Kunstkammer Würth« is on display in one of the upper galleries (Room 222) – in the immediate vicinity of the two rooms in which the Baroque artworks from the Brandenburg-Prussian Kunstammer are housed.